

**АВТНОМНАЯ НЕКОММЕРЧЕСКАЯ ОБРАЗОВАТЕЛЬНАЯ
ОРГАНИЗАЦИЯ ВЫСШЕГО ОБРАЗОВАНИЯ
ЦЕНТРОСОЮЗА РОССИЙСКОЙ ФЕДЕРАЦИИ
«РОССИЙСКИЙ УНИВЕРСИТЕТ КООПЕРАЦИИ»**

УТВЕРЖДАЮ

Проректор по учебной работе

В.П. Леошко

2025 г.



**ПРОГРАММА ВСТУПИТЕЛЬНОГО ИСПЫТАНИЯ
ПО ОБЩЕОБРАЗОВАТЕЛЬНОМУ ПРЕДМЕТУ**

ГЕОГРАФИЯ

2025 год

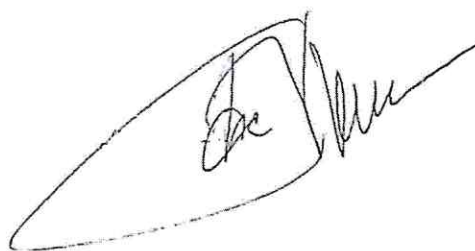
Составитель: преподаватель кафедры менеджмента и торгового дела
Сторожева И.В.

Программа вступительного испытания для поступающих на обучение по программам высшего образования - программам бакалавриата и программам специалитета.

Вступительное испытание предназначено для определения подготовленности поступающего к освоению программ бакалавриата, программ специалитета и проводится с целью определения требуемых компетенций поступающего, необходимых для освоения основных образовательных программ высшего образования (уровень – бакалавриат).

Программа обсуждена и одобрена решением кафедры менеджмента и торгового дела от 26 декабря 2024 г., протокол № 3

И.о. заведующего кафедрой
менеджмента и торгового
дела канд. экон. наук.



Д.С. Бельницкий

Тема 1. Общий географический обзор земного шара

План и карта. Понятие о горизонте. Стороны горизонта. Способы ориентирования на местности. Масштаб. Основные отличия географической карты от плана местности. Картографические проекции. Измерение расстояний по карте с помощью масштаба. Умение по карте определить высоту гор, глубину океанов и морей. Типы карт. Физико-географические и социально-экономические карты и атласы. Способы изображения географических объектов и явлений.

Земля как планета. Положение Земли в Солнечной системе. Форма и движение Земли. Градусная сеть. Форма Земли. Размеры земного шара. Суточное вращение Земли и его следствия. Внутреннее строение Земли.

Градусная сеть на карте и ее элементы. Географическая широта и долгота (умение определять их на карте). Годовое движение Земли. Смена времен года. Тропики и полярные круги. Пояса освещенности. Время. Часовые пояса, линия смены дат.

Погода и климат. Понятие об атмосфере. Изменение температуры воздуха в зависимости от географической широты места и от высоты над уровнем океана. Давление атмосферы и его измерение. Ветры и их происхождение. Бризы, муссоны, пассаты. Атмосферные осадки и их образование. Закономерности распределения осадков на поверхности земного шара. Измерение количества осадков. Понятие испарения, испаряемости и коэффициента увлажнения.

Различие понятий "погода" и "климат". Факторы, определяющие особенности климата. Зависимость климата от географической широты места, близости моря, морских течений, рельефа, характера земной поверхности. Воздушные массы и их типы. Циркуляция воздушных масс (атмосферные фронты, циклоны, антициклоны) и связанные с ними типы погоды. Синоптическая карта. Общий обзор климатических поясов. Климаты Земли.

Влияние климата на земледелие, транспорт, здоровье человека. Прогноз погоды.

Охрана атмосферного воздуха от загрязнений.

Материковые воды. Подземные воды и их использование. Особая роль воды в природе и хозяйстве. Использование вод и пути сохранения их качества и объема. Опасные явления, связанные с водами (паводки, наводнения, лавины, сели) и предупреждение их действий.

Реки. Река и ее части. Понятие о речной долине. Питание рек. Бассейны и водоразделы. Умение показать их на карте. Главнейшие реки частей света. Использование рек в хозяйственной деятельности человека. Каналы и водохранилища. Озера и болота и их хозяйственное значение.

Ледники и покровные горные ледники. Рельефообразующая деятельность.

Океаны и моря. Мировой океан и его части. Рельеф дна Мирового океана. Глубины и соленость морской воды. Главнейшие моря, заливы, проливы, острова и полуострова. Морские течения. Биологическая продуктивность. Хозяйственное значение морей. Предупреждение загрязнения морских вод.

Земная кора и ее неоднородность. Устойчивые и подвижные участки

земной коры. Внешние и внутренние силы, изменяющие поверхность Земли.

Главные черты рельефа, их связь со строением литосферы. Литосферные плиты. Типы земной коры. Их строение и динамика. Геологическое летоисчисление. Типы горных пород. Основные тектонические структуры. Складчатые и платформенные области и связанные с ними полезные ископаемые. Искрпаемость полезных ископаемых и меры по улучшению их использования. Развитие рельефа. Эндогенные и экзогенные процессы рельефообразования. Процессы выветривания.

Формы земной поверхности. Абсолютная и относительная высоты поверхности суши. Равнины, низменности, возвышенности и плоскогорья. Главнейшие низменности и плоскогорья частей света. Горы и нагорья. Главнейшие горы частей света. Взаимодействие рельефа и климата и их влияние на почвы, растительность и животный мир.

Значение климата в хозяйственной деятельности человека.

Почвы. Образование почв и их разнообразие. Главные типы почв, различия в их плодородии. Закономерности распространения почв, почвенная карта.

Растительный и животный мир. Понятия "флора" и "растительность", "фауна" и "животный мир". Причины экологического разнообразия. Механизмы адаптации организмов к разным природным условиям.

Природные зоны. В.В. Докучаев - основоположник учения о природных зонах. Краткая характеристика природных зон по климату, почвенно-растительному покрову, животному миру.

Понятие о географической оболочке. Понятие о природном комплексе. Взаимосвязи компонентов природного комплекса. Формирование природных комплексов как результат длительного развития географической оболочки Земли. Физико-географическое районирование.

Основы природопользования и охраны природы. Роль географической науки в организации рационального использования природных ресурсов.

Человек и природа. Природные и антропогенные ландшафты. Непосредственное влияние природных условий на организм человека. Опосредованное влияние природных условий.

Природные ресурсы и производство. Классификация природных ресурсов. Неблагоприятные и опасные природные явления (НОЯ). Землетрясения и вулканизм. Цунами. Засухи, суховеи, ураганы. Заморозки. Многолетняя мерзлота. Паводки и наводнения. Лавины, сели, оползни. Эрозия почв.

Окружающая человека среда и здоровье населения. Изменение природных комплексов под влиянием деятельности человека. Глобальные и региональные экологические проблемы.

Физико-географический обзор материков. Материки (континенты) и части света. Географическое положение материка, компоненты природы, природные ресурсы.

Тема 2. Социально-экономическая география мира

Политическая карта мира. Государства мира и их столицы. Характеристика политической карты Европы, Азии, Африки и Америки.

Изменения на политической карте мира после Второй мировой войны. Типология стран по уровню социально-экономического развития. Республики и монархии; унитарные и федеративные государства. Историко-географические регионы мира.

Природные ресурсы, их размещение и использование. Исчерпаемые и неисчерпаемые ресурсы. Полезные ископаемые. Земельные ресурсы. Водные и гидроэнергетические ресурсы. Почвенные и агроклиматические ресурсы. Лесные ресурсы. Ресурсы Мирового океана. Охрана и рациональное использование природных ресурсов. Обеспеченность различных стран природными ресурсами.

Население мира. Численность населения мира и крупных стран. Типы воспроизводства населения. Различия между странами в рождаемости, смертности, половом и возрастном составе населения. Трудовые ресурсы и занятость. Расовый и этнический состав населения. Крупнейшие народы мира. Религиозный состав населения. Миграция населения. Урбанизация и расселение. Плотность населения.

География мирового хозяйства. Международное географическое разделение труда. Научно-техническая революция и размещение производительных сил. География отраслей промышленности. География сельского хозяйства. География транспорта и международных экономических связей.

Региональная география. Краткая экономико-географическая характеристика крупных регионов мира и отдельных стран. Комплексная географическая характеристика природных ресурсов, населения и хозяйства зарубежной Европы, Азии, Северной и Южной Америки, Африки, Австралии и Океании. Региональные различия. Особенности географического положения, природно-ресурсного потенциала, населения, хозяйства, культуры, современные проблемы развития наиболее крупных стран мира. Внутренние географические различия крупнейших стран мира.

Глобальные проблемы человечества, их сущность и взаимодействие. Экологическая, энергетическая, сырьевая, демографическая и продовольственная проблемы и пути их решения. Проблема сохранения мира на Земле. Преодоление отсталости развивающихся стран. Роль географии в решении глобальных проблем человечества.

Тема 3. Физическая география России и ближнего зарубежья

Географическое положение России. Размеры территории; морские и сухопутные границы. Различия во времени на территории России и стран СНГ, часовые пояса. Поясное, декретное, летнее время.

Физико-географическое положение России и стран ближнего зарубежья.

Рельеф, геологическое строение и полезные ископаемые. Главные черты рельефа, их связь со строением литосферы. Основные тектонические структуры. Складчатые и платформенные области и связанные с ними полезные ископаемые. Районы развития рельефа. Оползни, сели, оврагообразование, эрозия, выветривание.

Особенности климата, воздушные массы, их типы.

Синоптическая карта. Закономерности распределения тепла и влаги.

Внутренние воды и водные ресурсы. Главные речные системы и бассейны рек. Питание и режим рек. Важнейшие озера. Болота. Подземные воды. Ледники, снежный покров. Многолетняя мерзлота.

Неравномерность распределения водных ресурсов на территории страны и необходимость мелиорации.

Почвы и земельные ресурсы; почвенная карта.

Земельные ресурсы, меры по их сбережению.

Растительный и животный мир. Карта растительности. Лесные ресурсы. Животный мир.

Тема 4. Разнообразие природных комплексов России и ближнего зарубежья

Природное районирование России. Природные зоны России и ближнего зарубежья: арктические пустыни, тундра, лесотундра, леса, лесостепи, степи, полупустыни, пустыни, субтропики. Природные ресурсы.

Высотная поясность в горах.

Зональные системы сельского хозяйства, охрана и рациональное использование земельных и агроклиматических ресурсов.

Экологические проблемы в разных природных зонах.

Главные природные районы России и ближнего зарубежья: Восточно-Европейская равнина и Кольский полуостров; Урал, Западная Сибирь; Восточная и Северо-Восточная Сибирь; горы юга Сибири; Дальний Восток; Карпаты, Крым и Кавказ; Средняя Азия и Казахстан. Соотношение природных регионов и экономических районов России.

Моря. Моря как крупные природные комплексы. Моря Северного Ледовитого, Тихого и Атлантического океанов, омывающие берега России. Ледовый режим и длительность навигации. Использование природных ресурсов морей России.

Тема 5. Экономическая и социальная география России и ближнего зарубежья

Геополитическое, экономико-географическое и транспортно-географическое положение России. Сухопутные и морские границы. Экономическое влияние России.

Население. Численность и размещение населения. Исторические особенности заселения и освоения территории. Различия в плотности населения. Формы расселения и типы населенных пунктов. Городское и сельское население. Расселение и урбанизация. Функции поселений. Городские агломерации. Расселение в сельской местности. Воспроизводство населения. Миграции. Демографическая ситуация. Рынок труда и занятость населения.

Этногеографическое положение России и стран ближнего зарубежья. Разнообразие культурных миров. Национальный и религиозный состав.

Экономика России. Цикличность развития. Особенности и место экономики России в системе стран ближнего зарубежья и мира. Понятие рыночной экономики. Структурные особенности хозяйства России. Основные направления реформ.

Рекомендуемая литература

1. Шульгина, О. В. География: учебник / О.В. Шульгина, А.Е. Козаренко, Д.Н. Самусенко. — Москва: ИНФРА-М, 2024. — 313 с. — (Среднее профессиональное образование).

2. Домогацких, Е. М. География: экономическая и социальная география мира: учебник для 10-11 классов общеобразовательных организаций. Базовый уровень: в 2 частях. Часть 1. / Е. М. Домогацких, Н. И. Алексеевский. - Москва: ООО "Русское слово-учебник", 2022. - 288 с.

3. Домогацких, Е. М. География: экономическая и социальная география мира: учебник для 10-11 классов общеобразовательных организаций. Базовый уровень: в 2 частях. Часть 2. / Е. М. Домогацких, Н. И. Алексеевский. - Москва: ООО "Русское слово-учебник", 2022. - 200 с.

4. Гладкий, Ю. Н. География. 11 класс. Базовый и углубленный уровни: учебник / Ю. Н. Гладкий, В. В. Николина. - 6-е изд., стер. - Москва: Просвещение, 2024. - 225 с.

5. Гладкий, Ю. Н. География. 10 класс. Базовый и углубленный уровни: учебник / Ю. Н. Гладкий, В. В. Николина. - 6-е изд., стер. - Москва: Просвещение, 2024. - 273 с.

Вступительное испытание проводится в форме **тестирования**.

Тест состоит из 25 заданий, каждое из которых оценивается в 4 балла. Максимальная сумма баллов составляет 100.

Время выполнения работы – 2 часа (120 мин.).

Примерный тест

(правильные ответы выделены подчёркиванием)

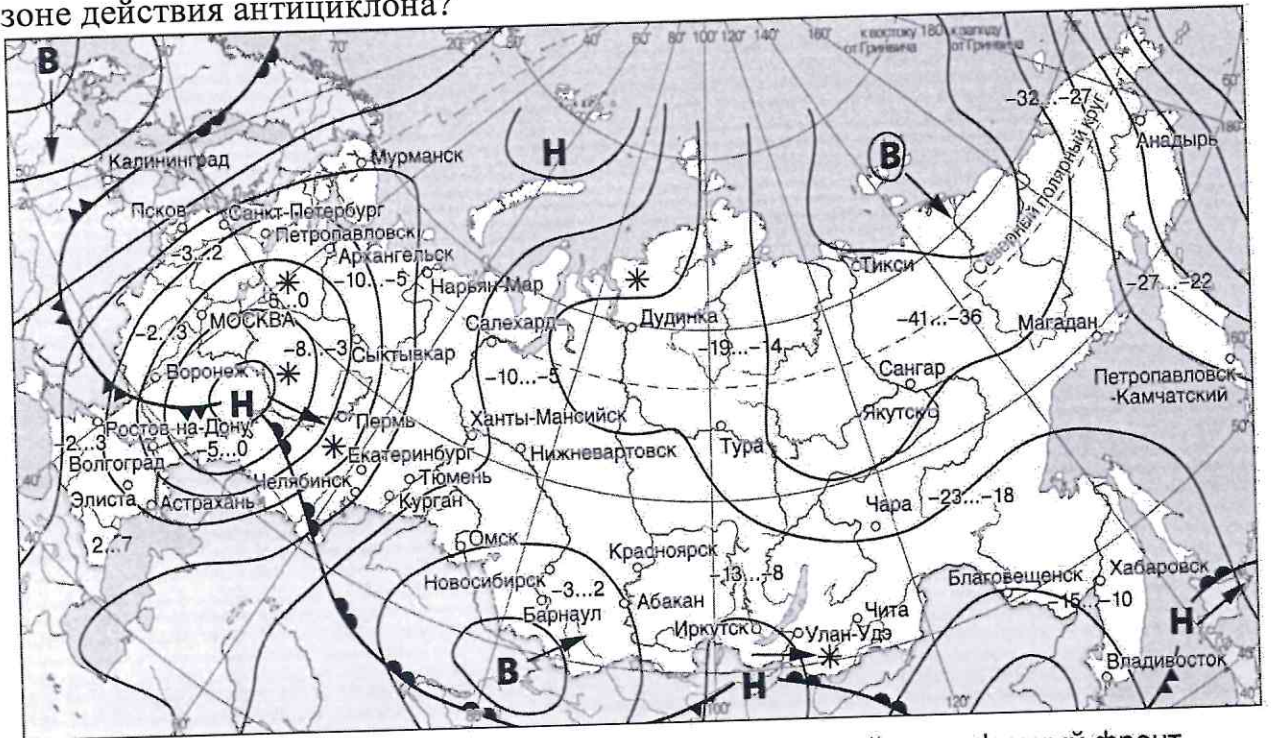
1. В своей книге «Хождение за три моря» Афанасий Никитин описывал природу и население:

- 1) Китая
- 2) Индии
- 3) Сибири

2. Государство Африки, омываемое водами Индийского океана (или его морей):

- 1) Сенегал
- 2) Нигерия
- 3) Египет

3. Какой из перечисленных городов, показанных на карте погоды, находится в зоне действия антициклона?



- | | | | |
|----------|---|----------|----------------------------|
| В | Область высокого атмосферного давления | | Теплый атмосферный фронт |
| Н | Область низкого атмосферного давления | | Холодный атмосферный фронт |
| | Направление перемещения циклонов и антициклонов | -13...-8 | Температура воздуха (°C) |
| | | * | Снег |

- 1) Пермь
- 2) Хабаровск
- 3) Барнаул

4. Кто из путешественников совершил несколько кругосветных путешествий?

- 1) Дж. Кук
- 2) И. Крузенштерн
- 3) Ф.Магеллан

5. Для природы Европейского Северо-Запада России характерно преобладание:

- 1) горного рельефа
- 2) черноземных почв
- 3) густой сети рек и озер

6. Если численный масштаб карты 1:25000, то это значит, что:

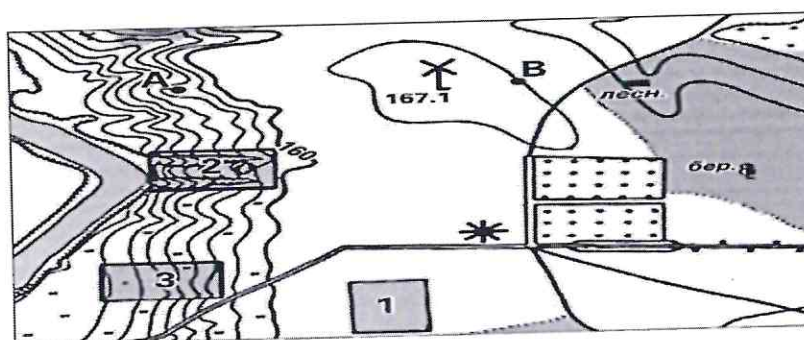
- 1) в 1см - 25000км
- 2) в 1см - 250м
- 3) в 1см - 25км.

7. Закончите фразу, используя предлагаемые варианты ответов:
«Исторически сложившаяся совокупность национальных хозяйств стран мира, связанных между собой всемирными экономическими отношениями, называется...».

- 1) географическое разделение труда;
- 2) присваивающее хозяйство;
- 3) мировое хозяйство.

8. Исчерпаемый и невозобновляемый вид природных ресурсов:

- 1) водные ресурсы
- 2) топливные ресурсы
- 3) биологические ресурсы



* — лесопильня

Кустарник

Обрыв

лесн. Дом лесника

Луг

Фруктовый сад

Грунтовые (проселочные) дороги

Шоссе

Образ

Отметки высот

Подписи горизонталей в метрах

Лес

9. Оцените, какой из участков, обозначенных на карте цифрами 1, 2 и 3, наиболее подходит для тренировок *членов школьной горнолыжной секции*.

10. Крупнейшее государство по площади территории в Америке:

- 1) США
- 2) Канада
- 3) Бразилия

11. Точки пересечения воображаемой оси с земной поверхностью называют:

- 1) меридианами
- 2) экватором
- 3) полюсами

12. Наибольшую площадь территории имеет:

- 1) Андорра
- 2) Мальта
- 3) Польша

13. Государства, омываемые водами Северного Ледовитого океана:

- 1) Польша, Франция, Италия
- 2) Россия, Канада, США
- 3) Марокко, Тунис, Алжир

14. Период вращения Земли вокруг своей оси:

- 1) 365 суток
- 2) 24 часа
- 3) 128 суток

15. К обломочным горным породам относятся:

- 1) гравий, песок и известняк
- 2) гравий и песок
- 3) мрамор и песок.

16. Численность населения земного шара более

- 1) 6 млрд. чел.
- 2) 7 млрд. чел.
- 3) 10 млрд. чел.

17. Когда на Северном тропике наблюдается самый длинный день?

- 1) в день летнего солнцестояния
- 2) в день зимнего солнцестояния
- 3) в день весеннего равноденствия

18. Выберите государство, расположенное в Европе:

- 1) Катар

- 3) Дания
- 2) Бенин

19. Что образуется, если магма достигла поверхности земной коры и застыла?

- 1) базальт
- 2) гранит
- 3) мрамор

20. Какие из перечисленных государств имеют сухопутную границу с Россией?

- 1) Швеция, Дания
- 2) Монголия, Румыния
- 3) Финляндия, Грузия

21. Выберите государство, расположенное в Азии:

- 1) Гаити
- 2) Куба
- 3) Оман

22. Какие горы самые высокие на Земле?

- 1) Кавказский
- 2) Кордильеры
- 3) Гималаи

22. Определите субъект Российской Федерации по его краткому описанию:
«Данный субъект расположен в восточной части страны, его территория не омывается водами Мирового океана. По его территории протекает одна из крупнейших рек России с самым большим своим притоком. На этих реках нет гидроэлектростанций. В субъекте отсутствуют атомные электростанции, но работают мощные тепловые электростанции на топливе, добываемом в этом же субъекте».

- 1) Приморский край
- 2) Иркутская область
- 3) Ханты-Мансийский автономный округ

23. Как называется прибор, фиксирующий состояние земной коры?

- 1) эхолот
- 2) сейсмограф
- 3) нивелир

24. Запасы пресной воды от общих запасов воды на Земле составляют:

- 1) менее 5%
- 2) 10%
- 3) 20%

25. Антропогенные формы рельефа:

- 1) низменности, возвышенности, плоскогорья

- 2) горы, нагорья, плато
- 3) карьеры, терриконы, отвалы

26. Природные вещества и виды энергии, являющиеся средствами существования человеческого общества и используемые им в хозяйстве, называются:

- 1) природные условия
- 2) природные ресурсы
- 3) антропогенные ландшафты

27. Вставьте в текст пропущенный термин:

«В результате длительной эволюции географической оболочки под влиянием антропогенного воздействия возникла...

- 1) атмосфера
- 2) географическая среда
- 3) рекультивация

28. Балтийское море относится к бассейну:

- 1) Северного Ледовитого океана
- 2) Тихого океана
- 3) Атлантического океана.

29. В России выход к Балтийскому морю имеют:

- 1) Мурманская область и Республика Карелия
- 2) Псковская и Новгородская области
- 3) Калининградская и Ленинградская области

30. К потухшим вулканам относятся:

- 1) Казбек и Кракатау
- 2) Везувий и Эльбрус
- 3) Эльбрус и Казбек

31. Мрамор и гнейс относятся к горным породам, имеющим происхождение:

- 1) осадочное
- 2) магматическое
- 3) метаморфическое

32. К районам распространения гейзеров относятся:

- 1) острова Новая Зеландия и Исландия
- 2) полуострова Чукотка и Лабрадор
- 3) Уральские и Скандинавские горы

33. Уральские горы являются водоразделом между бассейнами рек:

- 1) Обь и Енисей
- 2) Обь и Волга
- 3) Печора и Волга

34. Слой атмосферы, где формируется погода, называется:

- 1) стратосфера
- 2) тропосфера
- 3) озоновый слой

35. Экологической проблемой зоны Сахели является:

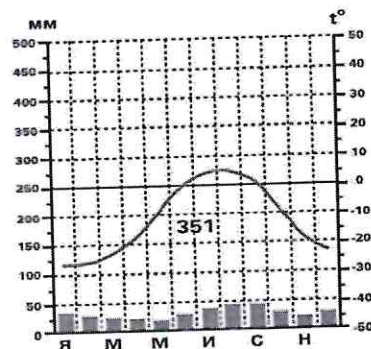
- 1) радиоактивное загрязнение территории
- 2) заболачивание больших площадей территории страны
- 3) опустынивание территории страны

36. У поверхности Земли температура воздуха равны $+14^{\circ}\text{C}$. Чему она будет равна на высоте 4 км?

- 1) -6°C
- 2) -10°C
- 3) $+6^{\circ}\text{C}$

37. Проанализируйте климатограмму и определите, какой буквой на карте обозначен пункт, характеристики климата которого отражены в климатограмме

- 1) А
- 2) В
- 3) С

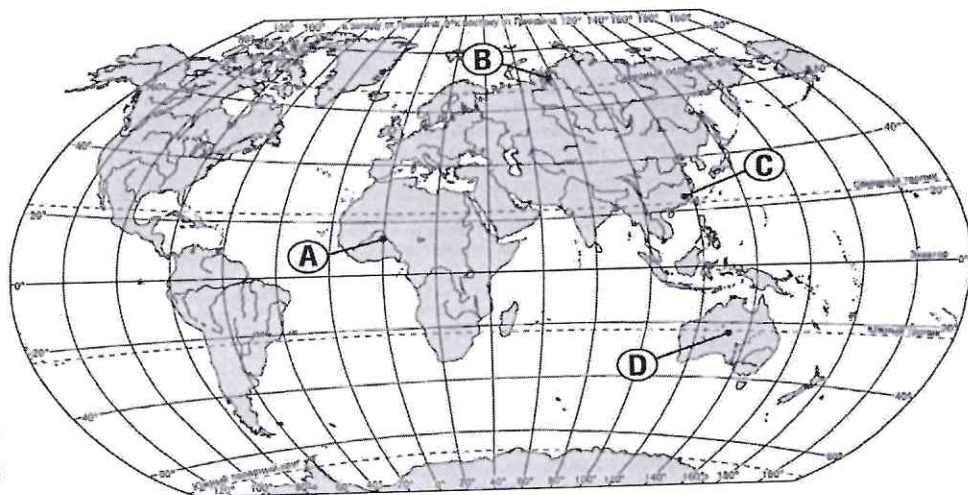


38. Ру

- 1) А.И
- 2) Б.Г
- 3) В.И

39. Ка

- 1) пре
- 2) пам
- 3) сав



40. В какой природной зоне Земли в почвах накапливается максимальный гумусовый горизонт, вследствие чего формируются самые плодородные почвы - черноземы?

- 1) тайга

- 2) тундра
- 3) степь

41. Сейсмические пояса Земли образуются:

- 1) на границах столкновения литосферных плит
- 2) на границах столкновений и разрыва литосферных плит
- 3) в областях с наибольшей скоростью перемещения литосферных плит

42. От поясов высокого давления к экватору дуют ветры:

- 1) муссоны
- 2) пассаты
- 3) бризы

43. Самая крупная языковая семья:

- 1) дравидская
- 2) индоевропейская
- 3) сино-тибетская

44. Мыс Альмади и мыс Рас-Хафун - это крайние точки:

- 1) Австралии
- 2) Африки
- 3) Южной Америки

45. Река, дважды пересекающая экватор:

- 1) Нигер
- 2) Амазонка
- 3) Конго

46. Холодное течение на юго-западе от Африки формирует:

- 1) пустыню Намиб
- 2) пустыню Калахари
- 3) пустыню Сахара

47. Борьбу за достижение первым Южного полюса вели:

- 1) Уилкс и Росс
- 2) Амундсен и Скотт
- 3) Беллинсгаузен и Лазарев

48. Для какого субъекта РФ характерны формы рельефа эолового происхождения?

- 1) Республика Карелия
- 2) Республика Коми
- 3) Астраханская область

49. К традиционным занятиям какого из перечисленных народов России

относятся оленеводство, рыболовство и охота на морского зверя?

- 1) мордва
- 2) чукчи
- 3) алтайцы

50. Первое место в России по добыче угля занимает бассейн:

- 1) Кузнецкий
- 2) Печорский
- 3) Южно-Якутский